

Anexo 3

Resultado de la Encuesta Socioemocional a estudiantes

Con el ánimo de fortalecer el análisis sobre las brechas educativas que se han incrementado con la pandemia, se aplicó un instrumento de encuesta con énfasis en competencias socioemocionales y cambios en los estados de ánimo y socialización de estudiantes durante la pandemia, el cual está compuesto por quince (15) preguntas abiertas, quince (15) de opción múltiple y ocho (8) de caracterización de las personas. El instrumento fue adaptado de un cuestionario socioemocional aplicado en Estados Unidos para conocer cómo cambiaron las relaciones interpersonales y los estados de ánimos de menores de edad durante la Pandemia por Covid-19 (Rogers, Ha, & Ockey, 2021). Este instrumento fue difundido por medio de las organizaciones sociales y empresas aliadas de la Fundación ExE, de manera indiscriminada por vía digital. La encuesta se desarrolló entre septiembre y octubre de 2021. Se recibieron 1082 respuestas.

La información se analizó usando el análisis temático. Este método consiste en organizar e identificar patrones a lo largo de los datos cualitativos, lo que permite darle sentido y agrupar significados y experiencias de las respues-

tas. Con esta metodología se permite aglomerar la información en fenómenos similares para facilitar el análisis y confluir en los datos aportados por las personas (Braun & Clarke, 2012). De esta manera, se procedió a organizar la información de las preguntas abiertas, categorizando las respuestas en un máximo de treinta y tres (33) patrones. Con este ejercicio se procedió a revisar la frecuencia de cada una en las respuestas para estudiar las interacciones.

La mayoría de las personas que contestaron la encuesta fueron niños y adolescentes de instituciones educativas que están entre los 5 y 18 años, además de padres de familia por encima de esas edades. En la figura 1 se evidencia que cerca del 59% de los jóvenes que contestaron el instrumento están entre los 14 y los 17 años.

Además, la distribución de estas personas por género se concentró principalmente en el femenino (58.6%), 41,2% se identifica como género masculino y el restante 0.2% se identifica con género no binario (figura 2). Asimismo, el 73% corresponde a personas que atienden una institución educativa en zona urbana y el 27% en zona rural (Figura 3).

Figura 1
Distribución de edad

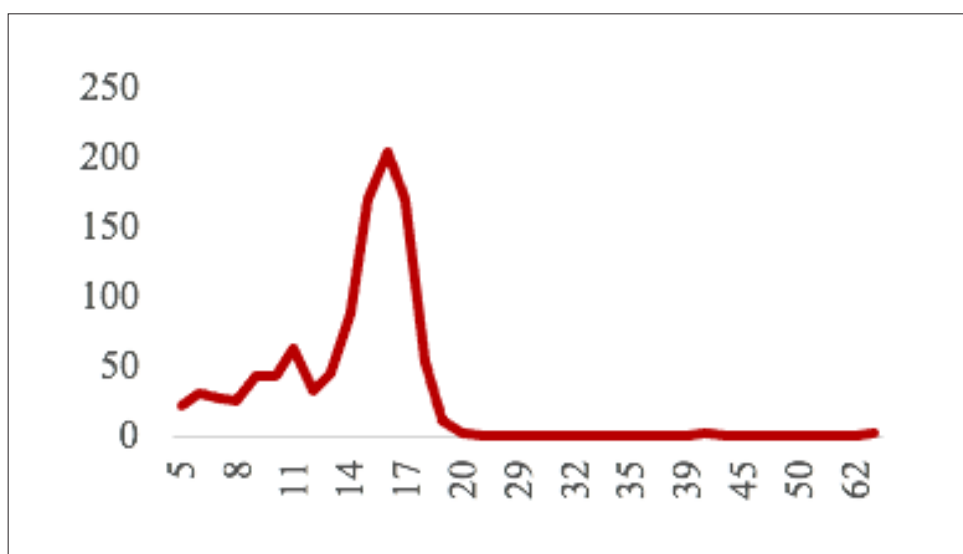


Figura 2
Distribución por género

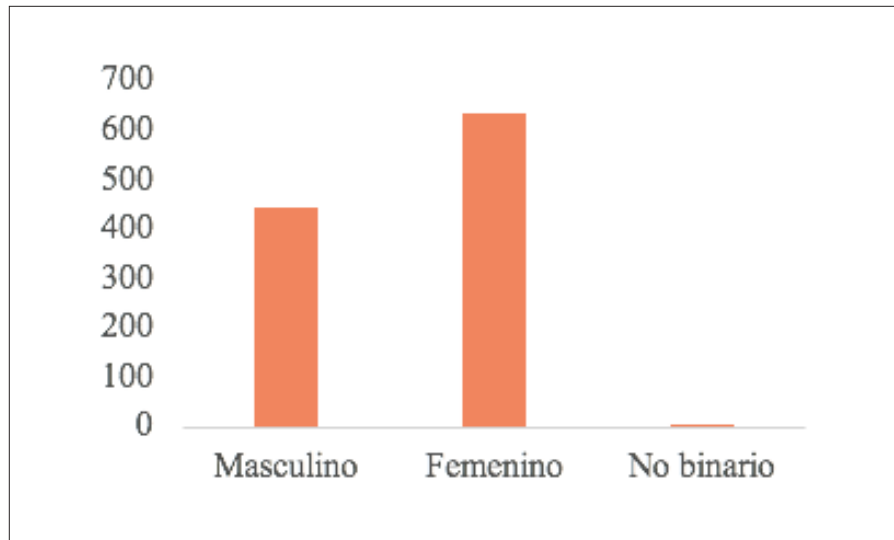
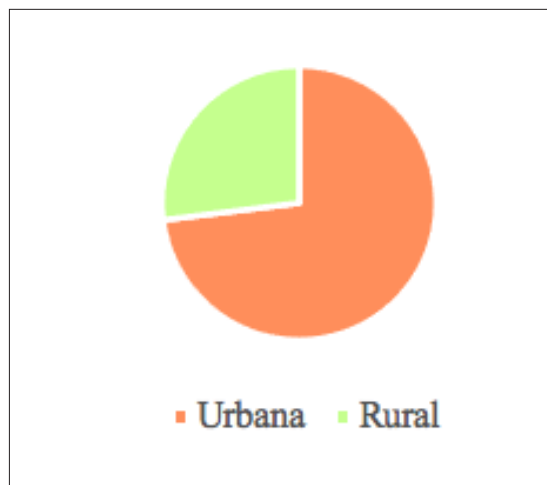


Figura 3
Distribución por zona institución educativa



Ahora bien, en cuanto a las preguntas por las variaciones emocionales a raíz de la pandemia, se consultó, en primer lugar, qué fue lo que más afectó la relación de las personas en su familia, amigos y docentes (tabla 1).

Por otro lado, se le preguntó a los encuestados todos aquellos aspectos positivos que se presentaron a raíz de la pandemia con sus familias, amigos y docentes (tabla 2).

Las demás preguntas del instrumento estaban diseñadas bajo la modalidad de respuesta múltiple, en donde las personas podían elegir entre cinco opciones.

La primera temática de este grupo de preguntas se relaciona con el tiempo; se consultó si desde que inició la pandemia las personas percibían más o menos tiempo compartido con sus familiares, amistades y docentes.

Tabla 1
Factores que afectaron negativamente las relaciones

Personas con quiénes enfrentaron dificultades	% de estudiantes que no reportó dificultades	% de estudiantes que reportó dificultades	Aspectos que se dificultaron con más frecuencia
Familia	43,30%	56,70%	Comunicación, convivencia, aspectos que generaron peleas y la imposibilidad de compartir
Amigos	29,00%	71,00%	Comunicación, interacción, aislamiento, la imposibilidad de compartir y divertirse, egoísmo, deshonestidad, retraimiento social y envidia
Docentes	42,00%	58,00%	Comunicación, interacción, comprensión y concentración

Nota. Elaboración propia con base en el análisis de los resultados de la encuesta aplicada.

Tabla 2
Factores que afectaron positivamente las relaciones

Personas con quiénes mejoraron las relaciones	% de estudiantes que no reportó mejoras	% de estudiantes que reportó mejoras	Aspectos que mejoraron con más frecuencia
Familia	18,20%	81,8%	Comunicación, unión, el amor y compartir
Amigos	30,00%	70,00%	Comunicación, amistad, compartir y la unión
Docentes	33,6%	66,4%	Comunicación, comprensión y el respeto

Nota. Elaboración propia con base en el análisis de los resultados de la encuesta aplicada.

Como se evidencia en la figura 4, se redujo considerablemente el tiempo compartido con los docentes y amigos. Precisamente, son las dos relaciones que mayor afectación tuvieron para interacciones humanas directas, considerando que la pandemia obligó a las escuelas a pasarse a un sistema de aprendizaje virtual. Ahora bien, la reducción del tiempo también se manifestó en los análisis anteriores en donde la comunicación y la imposibilidad de verse generaba una afectación negativa en estas mismas relaciones. A su vez, es probable que el tiempo compartido con docentes fuera percibido como mayor que antes dado que, como se expuso previamente, el 73% de las personas son de zonas urbanas en donde hubo menor afectación por la virtualidad y las familias tienden a tener mayor capacidad adquisitiva.

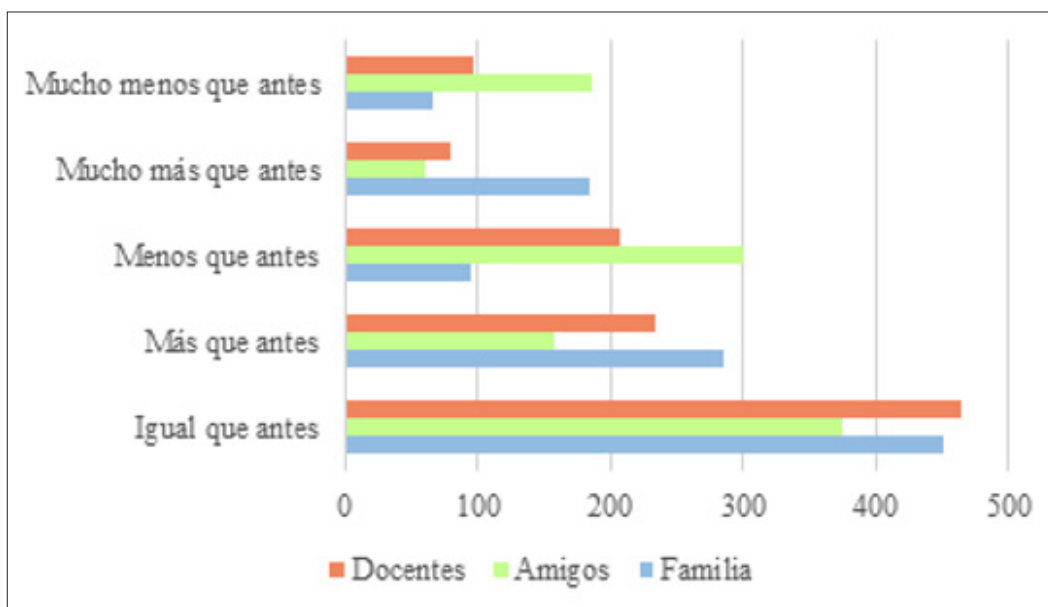
Al consultar sobre el apoyo por parte de los docentes, la mayoría de las personas respondió que recibieron el mismo apoyo que antes de la pandemia (figura 5). Nuevamente, una posible explicación de esto es que gran parte del grupo que registró esta respuesta pertenece al

sector urbano, pues en el sector rural más del 30% de personas percibieron mucho menos o menos apoyo de sus profesores.

Ahora bien, a pesar de que en las preguntas abiertas las personas reportaron peleas, problemas de comunicación, baja en la confianza, dificultades de convivencia, entre otras, a la pregunta de si habían notado más o menos conflictos con sus familiares, amistades o docentes registraron que hubo mucho menos o menos. Como se evidencia en la figura 6, en los tres casos por encima del 35% contestaron que tuvieron menos conflictos.

Por último, por medio de la encuesta se consultó a las personas sobre las variaciones en sus estados de ánimo a lo largo de la pandemia, en específico, sobre si se habían sentido más o menos ansiosos, irritables, molestos, afligidos, emocionados o felices. De esto, se encontró que la mayoría de las personas consideraba que su estado de ánimo no varió significativamente, sino que se mantuvo igual que antes.

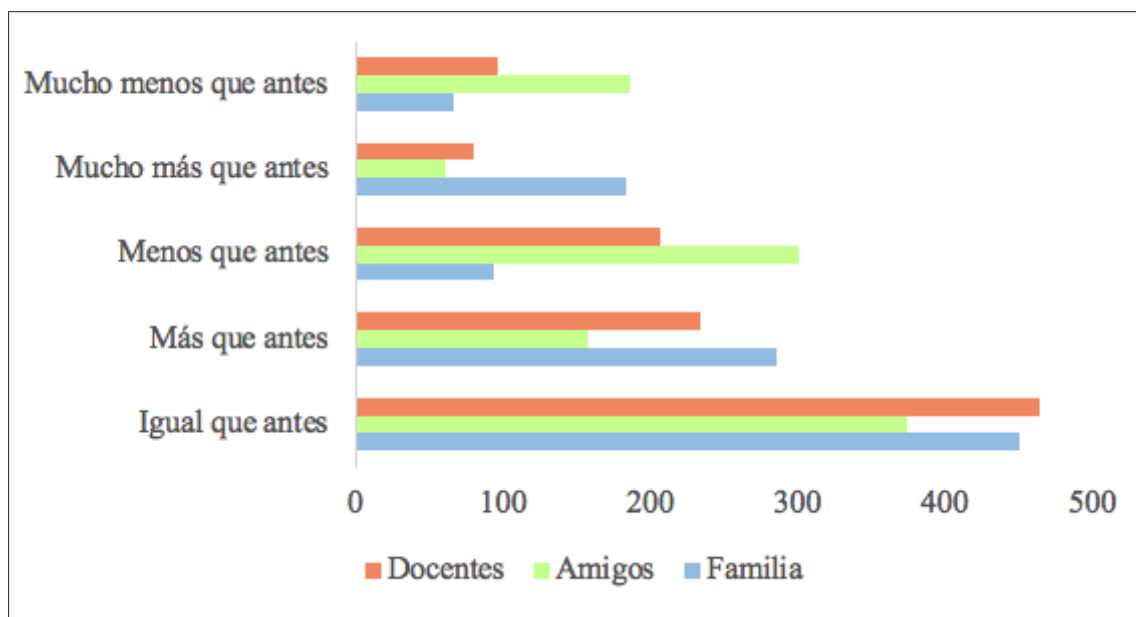
Figura 4
Tiempo compartido con familia, amistades y docentes



Nota. Elaboración propia con base en el análisis de los resultados de la encuesta aplicada.

Figura 5

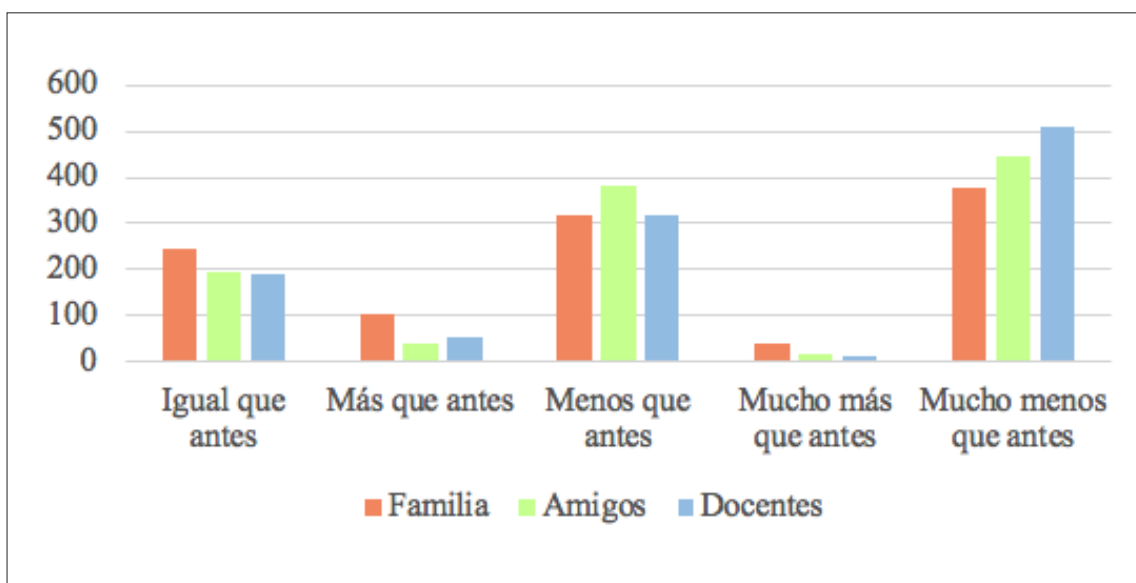
Apoyo recibido por familia, amistades y docentes



Nota. Elaboración propia con base en el análisis de los resultados de la encuesta aplicada.

Figura 6

Conflictos con familia, amistades y docentes



Nota. Elaboración propia con base en el análisis de los resultados de la encuesta aplicada.

Conclusiones

Entre septiembre y octubre de 2021, cuando ya había regresado aproximadamente el 60% de estudiantes a la educación en alternancia, se aplicó un instrumento de encuesta con énfasis en competencias socioemocionales y cambios en los estados de ánimo y socialización de estudiantes durante la pandemia. Fue contestada por 1082 personas que corresponden, en su mayoría, a jóvenes entre 14 y 17 años, el 58.6% son mujeres y el 73% corresponde a personas que atienden una institución educativa en zona urbana y el 27% en zona rural.

En las respuestas se evidenció que el 56.7% de las personas percibió temas que generaron variación negativa en sus relaciones interfamiliares, siendo el principal factor la comunicación, seguido por la convivencia que generaron peleas y la imposibilidad de compartir. Más del 71% de personas expresó que tuvo algo que afectó sus relaciones con sus amistades y, nuevamente, la co-

municación, el aislamiento y la imposibilidad de compartir también fueron los elementos que más afectaron estas relaciones.

Se encontró, como resultado positivo que el 42% de las personas expresó que no tuvo alguna dificultad en su relación con los docentes, sin embargo, el 58% sí expresó aspectos que generaron una afectación de la relación con los profesores. Algunas personas expresaron que mejoró la comunicación con sus docentes, aspecto positivo para fomentar una relación docente-estudiante en donde debe fluir la confianza por medio del diálogo. Sin embargo, en el sector rural más del 30% de personas expresó que ha percibido mucho menos o menos apoyo por parte de sus docentes.

Lo anterior permite concluir que las competencias socioemocionales deben priorizarse en la enseñanza entre niños, niñas y adolescentes, en especial, fortaleciendo el diálogo y la comunicación efectiva como mecanismos de resolución de conflictos.